

## 一般競争入札 売却案内書

### はじめに

穂高広域施設組合(以下「組合」という。)では、次の物品を一般競争入札により売却します。

一般競争入札とは、入札参加者が価格を競い合って、組合が予め定めた金額(最低売却価格)以上で最も高い価格をつけた方に購入していただく方法です。

入札においては本売却案内書を熟読及び現地で当該物品を確認したうえでご参加ください。

### 物品情報

物品番号	品名	メーカー	最低売却価格	状態
1	高圧洗浄機	神戸工作所	5,000円	稼働
2	高圧洗浄機	洲本整備機製作所	8,000円	不明
3	高圧洗浄機	洲本整備機製作所	5,000円	不明

① 外見からは判断できない部品の交換等が必要になる場合があります。

② 引渡し後の故障及び瑕疵や不具合等について組合は、消費者契約法の適用を受けるものを除き、一切責任を負いません。

③ 移動費用や作業については落札者の負担となります。組合では一切の代行は行いません。

※ 物品は現状引き渡しとなりますので、事前に現物をご確認ください。

### 入札のながれ

1. 物品公開及び入札参加申込	受付期間： <u>令和5年1月23日(月)～2月13日(月)午後4時</u> 添付書類：一般競争入札参加申込書兼受付済書・誓約書・個人情報取扱に関する同意書・身分証明書等 申込方法：郵送もしくは持参
2. 書類審査	<u>令和5年2月17日(金)までに</u> 、参加を認めた者に対して組合が受付済書を送付します。 受付済書…一般競争入札参加申込書兼受付済書に受付印を押したものの写し。
3. 入札書の提出	提出期限： <u>受付済書受領後から令和5年2月27日(月)午後5時(必着)</u> 提出方法：指定の方法で入札書を作成し、郵送もしくは持参
4. 開札・落札決定	開札： <u>令和5年2月28日(火)午前10時から</u>
5. 契約締結	契約締結期限： <u>令和5年3月10日(金)まで</u>
6. 代金の支払	支払期限： <u>契約締結後10日以内</u>
7. 落札物品移動	<u>令和5年3月30日(木)午後3時まで</u>

物品の詳細

物品番号 1 ※必ず現物をご確認ください。

最低売却価格	5,000円
製造元	株式会社 神戸工作所
品番	AJ-950
電圧	三相 200V
周波数	60HZ
横×高さ×奥行	約98cm×約114cm×約63cm
付属品	ホース類 約15m スプレーガン
備考	ヒーター付 1991年製。 稼働状況の確認…起動確認は可能（但し、水を使用しての実不可運転は不可）



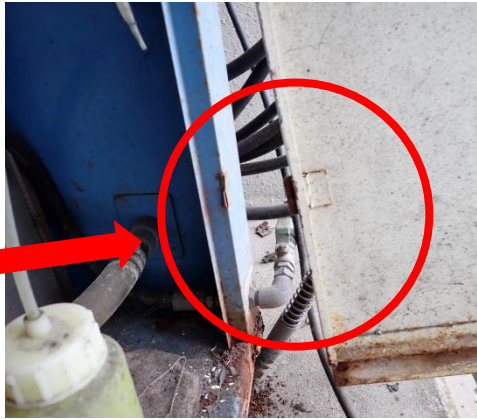
物品番号 2 ※必ず現物をご確認ください。

最低売却価格	8,000円
製造元	洲本整備機製作所
品番	SW-1300
電圧	三相 200V
周波数	60HZ
横×高さ×奥行	約95cm×約118cm×約65cm
付属品	ホース類 約15m、10mの2本 スプレーガン
備考	ヒーター付 稼働状況の確認…不可 令和2年11月まで稼働。それ以後未使用。



物品番号 3 ※必ず現物をご確認ください。

最低売却価格	5,000円
製造元	洲本整備機製作所
品番	SW-1300
電圧	三相 200V
周波数	60HZ
横×高さ×奥行	約95cm×約118cm×約65cm
付属品	ホース類 約15m
備考	ヒーター付 スプレーガン無し 稼働状況の確認…不可 令和2年11月まで稼働。それ以後未使用。 扉の腐食あり。



## 1. 物品公開及び入札参加申込

(1) 物品の公開 ※事前に組合と調整いただきますようお願いいたします。(TEL : 0263-82-2147)

期間 : 令和5年1月23日(月) ~ 令和5年2月13日(月)

時間 : 土日祝日を除く午前9時から午前11時、午後1時から午後4時まで。

(2) 入札参加申込

提出期間 : 令和5年1月23日(月) ~ 令和5年2月13日(月)

申込書提出先 : 〒399-8302 長野県安曇野市穂高北穂高 1589 番地 2

穂高広域施設組合 穂高クリーンセンターごみ処理施設 宛

※持参の場合は、土日祝日を除く、午前9時から午後4時まで。

(3) 提出書類 (提出された書類は返却しません。) ※メール・電報によるものは受け付けません。

① 一般競争入札参加申込書兼受付済書

② 誓約書

③ 個人情報取扱いに関する同意書

④ 身分証明書

(個人の場合) 住民票 (発行から3ヶ月以内 写し可)

(法人の場合) 現在事項全部証明書 (発行から3ヶ月以内 写し可)

⑤ 許認可を証する書類 (第3者への売買が目的等の場合、古物営業の許可の写し等)

(4) 入札保証金については免除します。

## 2. 書類審査

参加を認めた者に対し、受付済書を令和5年2月17日(金)までに送付します。

入札書送付の際に必要なとなりますので大切に保管してください。

## 3. 入札書の提出

(1) 入札書提出期限

令和5年2月27日(月) 午後5時(必着)まで

(2) 入札書提出場所

〒399-8302 長野県安曇野市穂高北穂高 1589 番地 2

穂高広域施設組合 穂高クリーンセンターごみ処理施設 宛

(3) 提出書類

① 入札書

② 押印後の一般競争入札参加申込書兼受付済書の写し (1頁 表内2. の※参照)

#### (4) 入札書の提出方法

郵送等若しくは、土日祝日を除く午前9時から午後5時までに持参してください。  
なお、電報・電送によるものは受けません。

#### (5) 入札書の作成方法

① 別紙封筒記入例を参考に、入札書を封入する封筒を用意し、記入してください。

(表面) 令和5年2月28日執行 売払物品入札書在中 物品番号△

(裏面) 住所、氏名

② 入札書へ、希望する物品番号に○印(複数選択不可)をし、住所・氏名・金額 (消費税抜き  
の金額) を算用数字ではっきりと記入し、数字の始めに金または¥を記入する。

③ ①で作成した封筒に②の入札書を入れ、封をした後、糊付け部分に割印をしてください。

④ ③で作成した封筒と受付済書(写し可)を封筒へ入れ、「書留郵便」、「配達証明」、「宅急便」  
等の差し出した記録が残る方法で郵送、または直接持参してください。

⑤ 郵送の場合は、開札が終わるまで差し出し控えを保存しておいてください。

※複数の物品に入札をする場合、物品ごとに入札書・封筒が必要になります。

### 4. 開札及び落札者の決定

#### (1) 開札日

令和5年2月28日(火) 午前10時から

穂高広域施設組合穂高クリーンセンターごみ処理施設 2階会議室

開札への参加は自由ですが、入札参加者以外は入場することはできません。

#### (2) 落札者の決定

最低入札価格以上で、最高の価格をもって入札した者を落札者とします。

最高価格が同額の場合、入札事務に関係のない職員が「くじ」を引き、落札者を決定します。

#### (3) 発表

落札者が決定したときは、当日落札者にのみ連絡します。

開札後数日以内にホームページにて落札結果を掲示します。

#### (4) 入札書の無効

次に掲げる入札書は、無効となります。

① 一般競争入札参加資格が無い者のした入札書

② 同一人がした2通以上の入札書

③ 入札参加者が協定して入札した入札書

④ 金額その他記載事項が明らかでない入札書

⑤ 金額を訂正又は記名を欠いた入札書

⑥ 誤字、脱字等により意思表示が明確でない入札書

⑦ 一般競争入札に際し不正をした者の入札書

- ⑧ 最低価格を下回る金額での入札書
- ⑨ 前各号に掲げるもののほか、入札条件に違反して入札した入札書

## 5. 契約の締結

契約締結期限：令和5年3月10日(金) まで

- ① 組合が作成した売買契約書により締結していただきます。
- ② 契約締結に要する費用は落札者の負担となります。
- ③ 売買代金は、落札金額に消費税相当額（地方消費税含む）を加えた額となります。
- ④ 売買契約の契約者名は、入札者名となります。

## 6. 売買代金の支払

売買代金は、売買契約締結後10日以内に、売買代金全額を、組合が発行する納入通知書によりお支払いください。

## 7. 売払物品移動

移動期限：令和5年3月30日(木) 午後3時まで

- ① 運搬費用、その他引渡しに係る費用等は全て落札者の負担となります。
- ② 引渡し後の故障及び瑕疵等について組合は、消費者契約法の適用を受けるものを除き、一切責任を負いません。
- ③ 引渡しは事前に日程調整後、職員立会いのもと行っていただきますが、作業の手伝い及び車両・工具類等の貸与は一切行いません。

## 8. その他

- ・売払物品の引渡しは現状のまま行いますので、事前に売払物品の確認をお願いします。
- ・応札者が1名の場合でも入札は成立するものとします。
- ・この入札は都合により延期又は中止する場合があります。その際はホームページにお知らせを掲示します。
- ・落札物品の活用にあたっては、法令等を遵守してください。

(問合せ先)

穂高広域施設組合 穂高クリーンセンター  
〒399-8302

長野県安曇野市穂高北穂高 1589 番地 2

担当：環境第1係

TEL：0263-82-2147（代表）

## 郵便による入札について

- ・封筒は、内封筒（長3）と外封筒（角2）を使い、それぞれ見本を参考に記入してください。
- ・内封筒へは、入札書1枚のみを入れてください。（複数物品に入札する場合、物品ごとに入札書と内封筒が必要となります。）
- ・外封筒へ内封筒を複数枚入れることは可とします。その場合、受付済書は1枚で構いません。

## 1 内封筒（長3）の見本

(表)

令和〇年〇月〇日執行 物品売却一般競争入札書在中 物品番号 △
---------------------------------------

(裏)

印
差出人
印

上記見本を参考に、封筒へ入札書（1枚のみ）を入れて封をし、割印をしてください。

## 2 外封筒（角2）の見本

切手	書留	3 9 9 - 8 3 0 2
穂高広域施設組合 行		安曇野市穂高北穂高 1589 1 2
入札書在中		

外封筒へ内封筒・受付済書をいれ、記録の残る形で送付、または持参してください。